

Strukturat Akomoduese

Qershor 2024

Tiranë, më 20 Gusht 2024: Në muajin Qershor 2024, treguesit e shfrytëzimit të kapaciteteve të strukturave akomoduese, paraqiten si më poshtë:

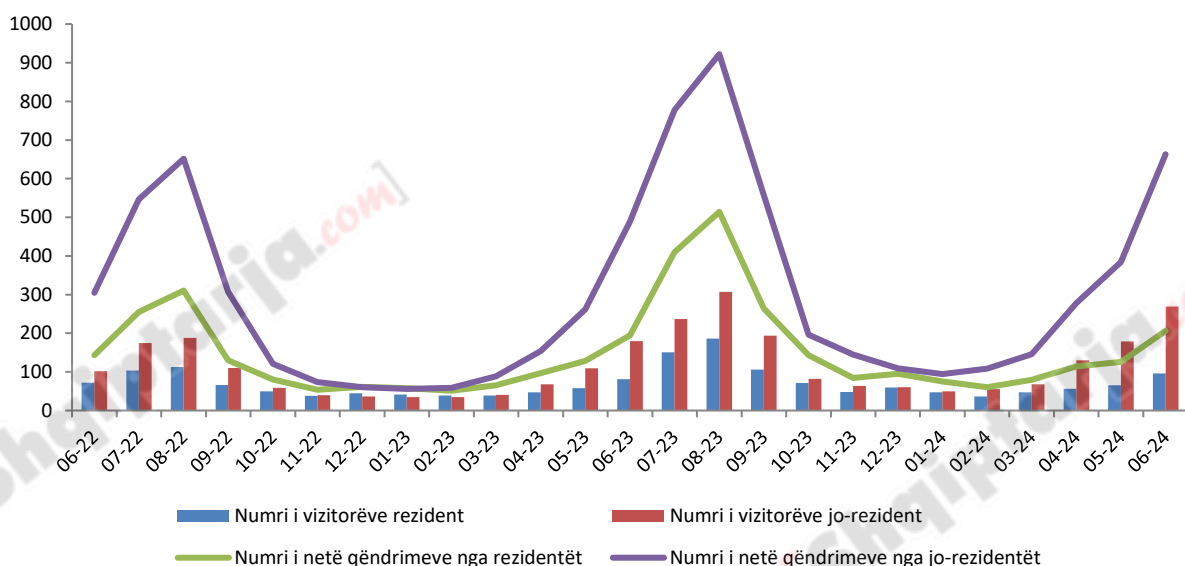
Numri i vizitorëve gjithsej është rritur me 40,1 %, në krahasim me Qershor 2023. Të njëjtën ecuri ndjekin edhe dy treguesit e mëposhtëm:

- numri i vizitorëve rezident është rritur me 18,4 %;
- numri i vizitorëve jo-rezident është rritur me 49,9 %.

Numri i net qëndrimeve gjithsej është rritur me 27,1 %, në krahasim me Qershor 2023. Të njëjtën ecuri ndjekin edhe dy treguesit e mëposhtëm:

- numri i net qëndrimeve nga rezident është rritur me 5,9 %;
- numri i net qëndrimeve nga jo-rezident është rritur me 35,5 %.

Fig.1 Vizitorë dhe net qëndrime gjithsej (numër në mijë)



Për publikim 20/08//2024

Vizitorë

Gjatë muajit Qershor 2024, është shënuar rritje e numrit të vizitorëve gjithsej me 40,1 %, krahasuar me Qershor 2023. Numri i vizitorëve jo-rezident të cilët janë akomoduar në Rajonin Qendër ka shënuar rritje me 43,7 %. Në Zonat Bregdetare ky tregues është rritur me 51,4 %, krahasuar me të njëjtën periudhë të vitit të mëparshëm. Numri i vizitorëve jo-rezident në “Hotele dhe akomodime të ngjashme” ka shënuar rritje me 53,1 %.

Tab.1 Vizitorë rezident dhe jo-rezident sipas rajonit, afërsisë me bregdetin dhe llojit të strukturave akomoduese

	Rezident		Jo-rezident	
	Qershor 2023	Qershor 2024	Qershor 2023	Qershor 2024
Rajonet				
Rajoni i Veriut	17.119	20.023	35.015	57.918
Rajoni Qendër	23.721	32.979	81.072	116.467
Rajoni i Jugut	40.349	43.162	63.435	94.636
Zonat e afërsisë me bregdetin				
Zona Bregdetare	46.577	63.926	117.811	178.308
Zona Jo-bregdetare	34.612	32.238	61.711	90.713
Përshkrimi i llojit të strukturës akomoduese				
Hotele dhe akomodime të ngjashme	75.039	88.534	162.686	249.106
Akomodime për pushime dhe të tjera akomodime afatshkurtra	5.696	7.089	10.969	17.153
Hapësirat për kampingje, për parqe, për çadra ose rulota argëtimi	454	541	5.867	2.762
Gjithsej	81.189	96.164	179.522	269.021

Në muajin Qershor 2024, numri më i lartë i vizitorëve rezulton:

- sipas rajoneve në “Rajonin Qendër” (40,9 %);
- sipas zonave të afërsisë me bregdetin në “Zonat Bregdetare” (66,3 %);
- sipas llojit të strukturave akomoduese në “Hotele dhe akomodime të ngjashme” (92,5 %).

Fig.2 Ndryshimi vjetor i vizitorëve rezident dhe jo-rezident sipas muajve (%)

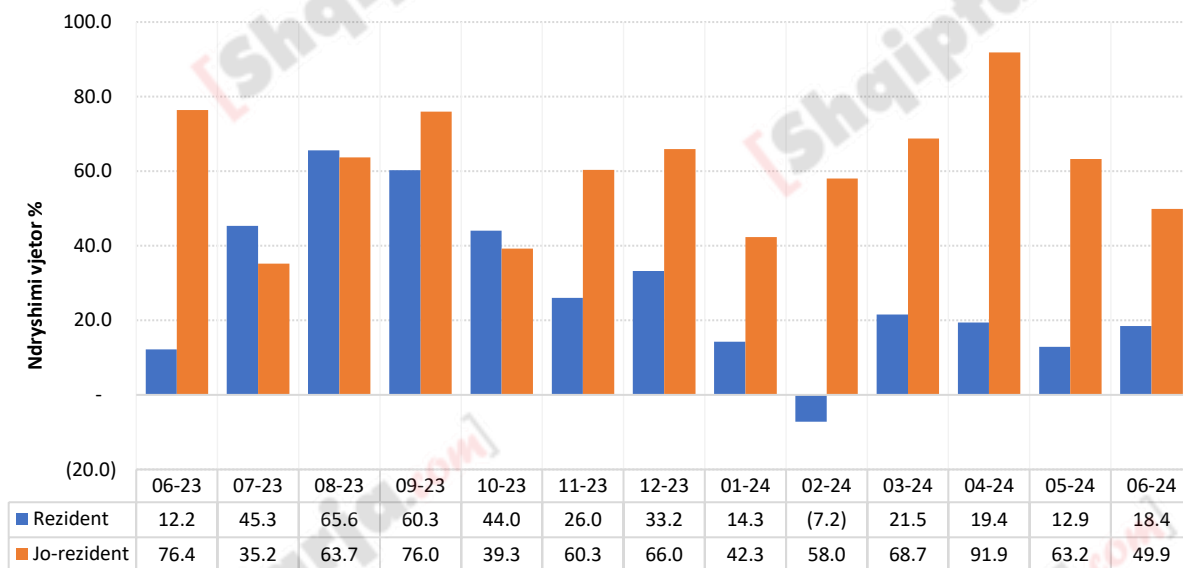
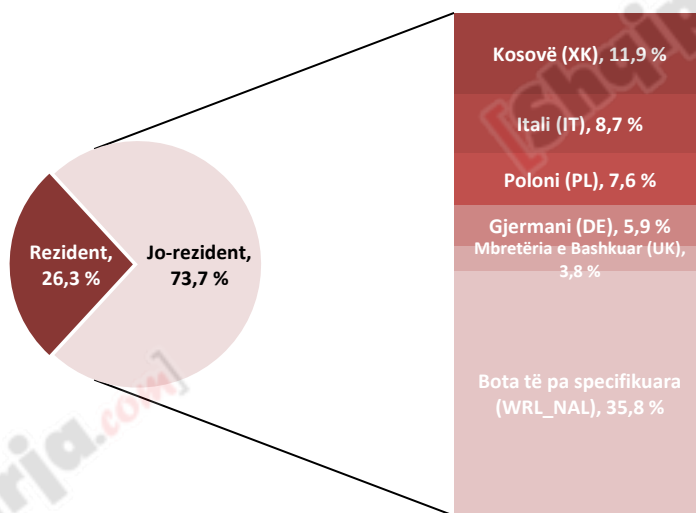


Fig.3 Vizitorë jo-rezident sipas shteteve (%)



Net qëndrime

Gjatë muajit Qershor 2024, numri i net qëndrimeve gjithsej është rritur me 27,1 %, në krahasim me muajin Qershor 2023. Numri i net qëndrimeve të vizitorëve jo-rezident të cilët janë akomoduar në Rajonin Qendër ka shënuar rritje me 20,8 %. Në Zonat Bregdetare ky tregues është rritur me 38,5 %, krahasuar me të njëjtën periudhë të vitit të mëparshëm. Numri i net qëndrimeve të vizitorëve jo-rezident të cilët janë akomoduar në “Hotele dhe akomodime të ngjashme” ka shënuar rritje me 36,9 %.

Tab.2 Net qëndrime nga rezident dhe jo-rezident sipas rajonit, afërsisë me bregdetin dhe llojit të strukturave akomoduese

Rajonet	Rezident		Jo-rezident	
	Qershor 2023	Qershor 2024	Qershor 2023	Qershor 2024
Rajonet				
Rajoni i Veriut	32.502	46.921	77.113	146.263
Rajoni Qendër	51.025	58.809	226.907	274.193
Rajoni i Jugut	111.079	100.419	185.087	242.468
Zonat e afërsisë me bregdetin				
Zona Bregdetare	134.458	149.061	361.500	500.510
Zona Jo-bregdetare	60.148	57.088	127.607	162.414
Përshkrimi i llojit të strukturës akomoduese				
Hotele dhe akomodime të ngjashme	177.932	189.496	450.835	617.207
Akomodime për pushime dhe të tjera akomodime afatshkurtra	15.772	15.701	30.342	42.063
Hapësirat për kampingje, për parqe, për çadra ose rulota argëtimi	902	952	7.930	3.654
Gjithsej	194.606	206.149	489.107	662.924

Në muajin Qershor 2024, numri më i lartë i net qëndrimeve është realizuar:

- sipas rajoneve në “Rajonin e Jugut” (39,5 %);
- sipas zonave të afërsisë me bregdetin në “Zonat Bregdetare” (74,7 %);
- sipas llojit të strukturave akomoduese në “Hotele dhe akomodime të ngjashme” (92,8 %).

Fig.4 Ndryshimi vjetor i net qëndrimeve nga rezident dhe jo-rezident sipas muajve (%)

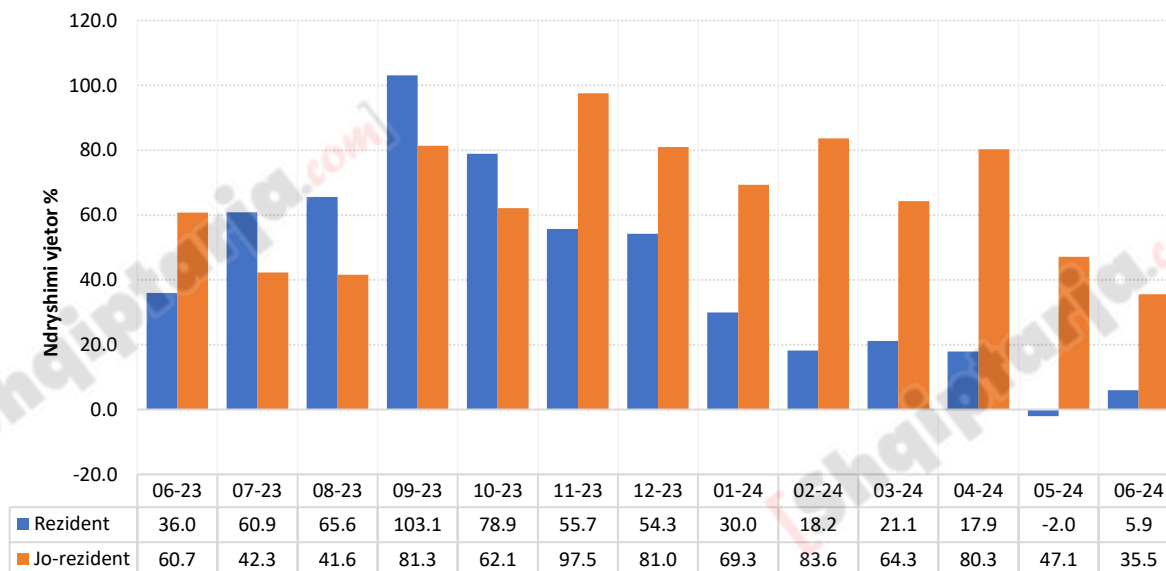
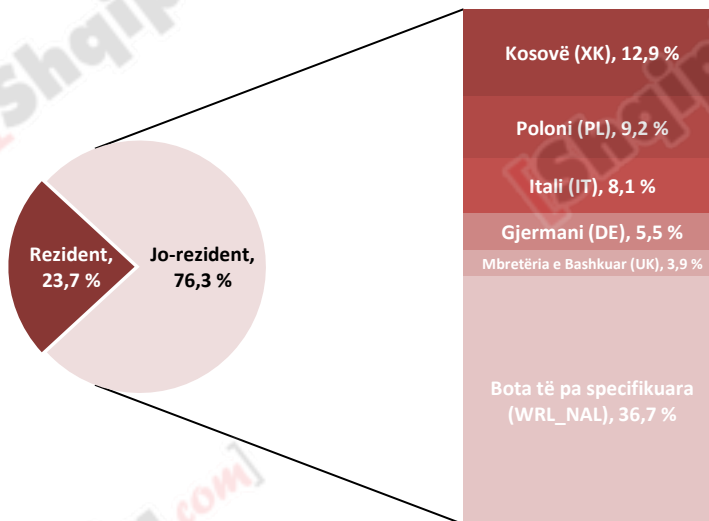


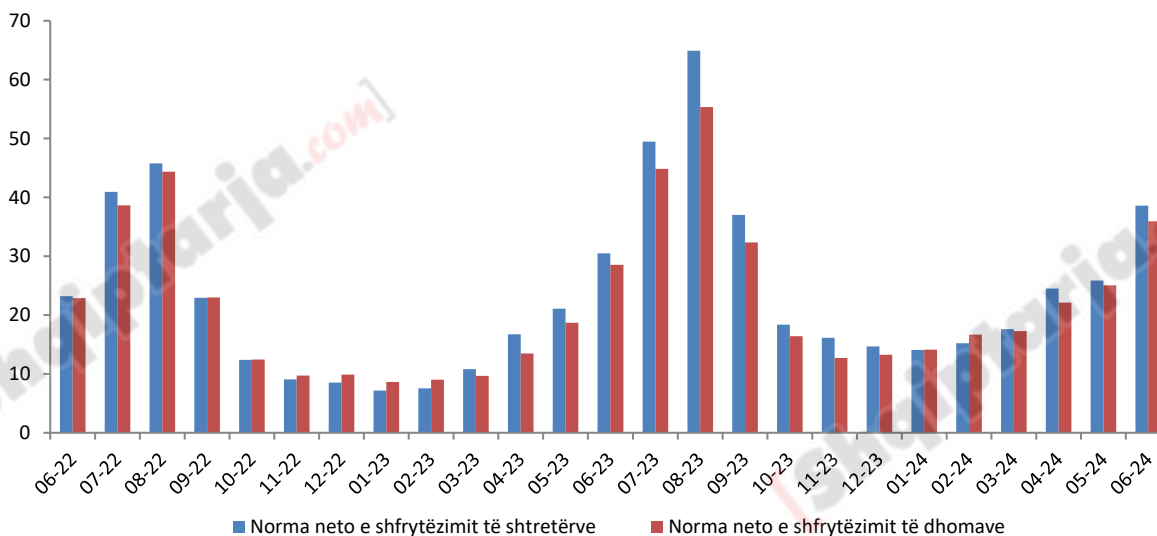
Fig.5 Net qëndrime nga jo-rezident sipas shteteve (%)



Norma neto e shfrytëzimit

Normat neto të shfrytëzimit, të dhomave dhe të shtretërve, janë dy tregues të cilët masin përqindjen e shfrytëzimit të kapaciteteve akomoduese, dhoma e shtretër të disponueshëm për vizitorë. Gjatë këtij muaji, norma e shfrytëzimit të dhomave të “Hoteleve dhe akomodimeve të ngjashme” është 35,9 %, kundrejt 28,5 % që ishte në muajin Qershor 2023. Norma e shfrytëzimit të shtretërve të “Hoteleve dhe akomodimeve të ngjashme” është 38,6 %, kundrejt 30,5 % që ishte në muajin Qershor 2023.

Fig.6 Norma neto e shfrytëzimit (%)



Metodologjia

Informacion mbi vrojtimin:

INSTAT llogarit dhe publikon treguesit mujor të statistikave të akomodimit që përbëjnë ofertën turistike në vend, duke përdorur metodën e vrojtimin tërësor të mbledhjes së të dhënave pranë strukturave akomoduese, kundrejt vrojtimin me kampionim që përdoret në vitet paraardhëse. Metodologjia e re synon grumbullimin, prodhimin dhe publikimin e të dhënave cilësore në përputhje me Rregulloren e Bashkimit Europian (EU) nr. 692/2011 të statistikave Europiane të turizmit dhe amendimeve të saj.

Qëllimi i vrojtimit mbi strukturat akomoduese është të monitorojë aktivitetet turistike, të llogarisë treguesit statistikor mbi ofertën akomoduese të turizmit shqiptar, që janë të rëndësishëm për të përcaktuar tendencën e zhvillimit të kapaciteve të sektorit të turizmit. Të dhënat mblidhen çdo muaj nëpërmjet pyetësorit “Anketa e Strukturave Akomoduese”.

Fusha e mbulimit

Në anketën e strukturave akomoduese përfshihen të gjitha njësitë statistikore nga Regjistri Statistikor i Ndërmarrjeve të vitit 2023 dhe nga ai i Njësitëve Lokale, që kanë si aktivitet të tyre ekonomik parësor ose dytësor akomodimin turistik, gjatë periudhës referencë.

Strukturat akomoduese turistike klasifikohen dhe përshkruhen në grupe sipas klasifikimit NVE Rev. 2 si vijon:

55.10 Hotele dhe akomodime të ngjashme. Kjo klasë përfshin: hotele, resort hotelier (kompleks turistik), hotel suita / apartamente, motele.

55.20 Akomodime për pushime dhe të tjera akomodime afatshkurtra. Kjo klasë përfshin: shtëpi pushimi për fëmijë dhe të tjerë, apartamente dhe shtëpi njëkatëshe për vizitorë, shtëpi pushimi familjare pa shërbim në dhomë, bujtina të rinjsh dhe streha malore.

55.30 Hapësirat për kampingje dhe për parqe, për çadra ose rulota argëtimi. Kjo klasë përfshin kampingje e parqe për çadra, automjete ose rulota për vizitorët me qëndrim të shkurtër.

Strukturat akomoduese dhe vizitorët e pa regjistruar nuk janë subjekt i këtij studimi.

Treguesit që mblidhen nga anketa përfshijnë:

- Numri i vizitorëve rezident;
- Numri i vizitorëve jo – rezident;
- Nett e qëndrimit nga vizitorët rezident;
- Nett e qëndrimit nga vizitorët jo – rezident;
- Dhomat/kampet e zëna nga vizitorët rezident;
- Dhomat/kampet e zëna nga vizitorët jo - rezident;
- Numri i dhomave/kampeve;

Për t'u konsultuar me botime të tjera, vizitoni faqen e INSTAT: <http://www.instat.gov.al/>

- Numri i strukturave akomoduese që disponon një ose më shumë dhoma për personat me lëvizshmëri të reduktuar;
- Numri i shtretërve;

Mbledhja e këtyre treguesve dhe llogaritja e niveleve të kapacitetit dhe shfrytëzimit realizohen bazuar në Aneksin I “Oferta turistike-Statistikat e Akomodimit” të Rregullores së Bashkimit Europian (EU) nr. 692/2011.

Përkufizime:

Struktura akomoduese përfshin të gjitha njësitë e akomodimit turistik që ofrojnë, si një shërbim të paguar (çmimi mund të subvencionohet pjesërisht ose plotësisht), shërbime akomodimi afatshkurtra ose qëndrimi të shkurtër.

Dhomë: njësia e përbërë nga një dhomë ose grupe dhomash të cilat janë të marra me qira nga vizitorët (turistët) si një e tërë (qira e pandashme).

Dhomë për personat me lëvizshmëri të reduktuar PRMs (përfshirë dhe personat në karrige me rrota): dhoma duhet të jetë e aksesueshme për personat me lëvizshmëri të reduktuar dhe t'i ofrojë atyre mundësitë e përdorimit të të gjitha faciliteteve të dhomës ashtu si për vizitorët e tjerë pa kufizime fizike; struktura akomoduese ose dhoma mund të përfshijnë gjithashtu ambiente të veçanta për personat me dëmtim të shikimit ose dëgjimit.

Shtrat: përcaktohet nga numri i personave që mund të qëndrojnë gjatë natës në një shtrat, duke përjashtuar shtretërit ekstra të vendosur sipas kërkesës së vizitorit.

Vizitorë: është një person i cili qëndron të paktën një natë në hotel duke përfshirë edhe fëmijët.

Rezident: konsiderohet ai person që ka banuar në Shqipëri për më shumë se 12 muaj radhazi.

Jo-Rezident: konsiderohet ai person që nuk ka banuar në Shqipëri për më shumë se 12 muaj radhazi.

Net qëndrimi: është çdo natë që një vizitor / turist (rezident ose jo-rezident) aktualisht shpenzon (fle apo qëndron) në një njësi akomodimi.

Norma neto e shfrytëzimit të shtretërve = $\frac{\text{Numri i net qëndrimeve}}{\text{Numri i shtretërve të disponueshëm}} * 100$ që mat përqindjen e shfrytëzimit të shtretërve në “Hotele dhe akomodime të ngjashme”.

Norma neto e shfrytëzimit të dhomave = $\frac{\text{Numri i dhomave të zëna}}{\text{Numri i dhomave të disponueshme}} * 100$ që tregon përqindjen e shfrytëzimit të dhomave në “Hotele dhe akomodime të ngjashme”.

Rajonet statistikore në nivelin 1, 2 dhe 3 përcaktohen sipas ndarjes territoriale NUTS II, i cili është një klasifikim i unifikuar dhe përdoret si bazë për mbledhjen dhe përpunimin e Statistikave Rajonale Evropiane. Informacioni më poshtë përfshin se cilat prefektura janë në rajonin e Veriut, Qendrës dhe Jugut.

Rajoni i Veriut: Dibër; Durrës; Kukës; Lezhë; Shkodër

Rajoni Qendër: Elbasan; Tiranë

Rajoni i Jugut: Berat; Fier; Gjirokastrë; Korçë; Vlorë

Zonat bregdetare janë Njësi Administrative Vendore (LAU) që janë në kufi ose afër një vijë bregdetare. Zonat bregdetare klasifikohen sipas dy kategorive të mëposhtme:

- **Zonat bregdetare:** LAU që kufizohen me vijën bregdetare ose LAU që kanë të paktën 50% të sipërfaqes së tyre në një distancë prej 10 km nga vija bregdetare;
- **Zonat jo-bregdetare:** LAU që nuk janë "zona bregdetare"; që nënkupton LAU që nuk kufizohen me vijën bregdetare dhe kanë më pak se 50% të sipërfaqes së tyre në një distancë prej 10 km nga vija bregdetare.